

Инструкция по переходу с НДС 18% на НДС 20%.

С 1 января 2019 года вступает в силу Федеральный закон от 03.08.2018 № 303-ФЗ, который увеличивает ставку НДС до 20%. Изменения касаются всех, кто является плательщиками НДС и работает по ОСНО (общая система налогообложения). Все товары, которые будут проданы в новом году, будут иметь ставку НДС 20%, вне зависимости от других условий.

Обязательный договор с ЦТО отменен, ответственность за корректность данных, прежде всего, несет владелец ККТ.

Необходимые предварительные действия:

1.
 - Обновить прошивку ККТ (рекомендуется заранее до 31 декабря 2018). Замена ФН для перехода на 20% не требуется.
Для этого необходимо обратиться к производителю оборудования. У каждого производителя может быть своя специфика. Прошивка может быть платной или бесплатной. В зависимости от условий производителя и от модели ФР переключение ставок НДС может происходить в ручном режиме (необходимо на ФР вручную задать налоги и они сразу начнут действовать) или автоматическом режиме, а также требовать печати или нет Z-отчета перед сменой ставки.
 - Сделать дополнительные настройки в Редакторе R-Keper V7.

Важно:

1. Замена ставки НДС (с 18% на 20%) на кассе происходит только после закрытия кассового дня в R-KeperV7.
2. При использовании **прошивки ККТ с автоматической заменой НДС**, ставка НДС 20% на фискальном регистраторе начнет работать ровно в 00:00:01 01.01.2019. Некоторые модели ККТ при смене ставки НДС в 00:00 01.01.2018 могут выдать ошибку и для продолжения работы необходимо будет снять Z-отчет.
3. Для **загрузки новой ставки НДС на кассы** необходимо закрыть общую смену на R-Keper V7.

Внимание!!! Т.к. печать Z-отчета может быть независимой функцией, и если не требуется выгрузка новых ставок из R-Keper V7 (они уже выгружены на кассу ранее), то можно распечатать Z-отчет, не закрывая общую смену в R-Keper V7. Если ставки еще не выгружены на кассу, то следует закрыть общую смену. Одновременно будет распечатан Z-отчет (закрыта смена на ФР), и на кассу загрузится новая ставка НДС 20%, и ФР переключится на работу со ставкой НДС 20%.

Внимание!!! Возможно при попытке закрыть общую кассовую смену возникнет ошибка на ФР или ошибка на кассе (касса откажется закрывать смену), тогда процедуру закрытия смены на ФР и кассе R-Keper V7 надо будет разделить: сначала снять Z-отчет, а затем закрыть общую кассовую смену.

4. Для StoreHouse V4 и V5, чтобы можно было контролировать переход на другую ставку НДС, при выгрузке данных из R-KeperV7 рекомендуется использовать вариант загрузки ставки НДС из карточки товаров StoreHouse. Замену ставки НДС с 18% на 20% у товаров в StoreHouse следует произвести групповой операцией после того, как все продажи 2018

года (продажи со старой ставкой НДС 18%) уже будут выгружены в StoreHouse. После замены ставки можно выгружать новые продажи (продажи с новой ставкой НДС 20%).

Рекомендации:

Идеальный вариант.

- Заранее установить прошивку на ФР, автоматически переключающую ставку НДС на 20% после 31.12.2018.
- НДС 20% настроить в менеджерской RK7 в течение дня 31.12.2018 после открытия смены, т.к. налоги в течении смены не меняются.
- Оплатить все открытые заказы до полуночи 31.12.2018 (как можно ближе к 24:00 часам). При этом все блюда в фискальных чеках будут иметь НДС 18% (это позволит сократить сумму налога части выручки в этот день). И все блюда будут иметь ставку 18% для отчетов RK7.
- До полуночи закрыть общую смену на кассе RK7 (автоматически закроется смена и на ФР и сумма выручки в Z-отчете будет являться выручкой со ставкой НДС 18%). После чего на кассу загрузится новая ставка НДС 20%. Все блюда, оплаченные с этого момента и до полуночи, будут иметь ставку НДС 20% для отчетов RK7, но ставку НДС 18% для фискальных чеков. Поэтому чем короче будет этот период, тем меньше расхождений по ставкам будет между RK7 и ФР.

Внимание! В этот период проданные блюда должны иметь ставку НДС 18%! Но т.к. кассовый день и Z-отчет будут закрыты уже после полуночи 01.01.2019, то и в отчетах RK7 и в фискальных чеках для всех блюд (и этих в том числе) будет использоваться только ставка НДС 20%. Поэтому для правильного расчета налогов в бухгалтерских системах, выбирать блюда с 18% ставкой НДС, придется вручную, в частности, на основе данных из RK7.

- В полночь ставка НДС на 20% изменится и на ФР. И все оплаченные блюда будут иметь ставку НДС 20% и для отчетов RK7 и для Z-отчета.

Внимание! Независимо от того, с какой ставкой НДС блюда были добавлены в заказ (т.е. не имеет значения давность создания заказа), и какая ставка НДС на этот момент действовала на ФР, фиксироваться (и в отчетах RK7 и в фискальном чеке) будет ставка НДС на момент ОПЛАТЫ заказа. Т.е. оплаченные блюда будут переданы в ОФД с ДЕЙСТВУЮЩЕЙ на момент оплаты ставкой для используемого ФР. А в R-Keeper V7 для таких блюд будет зафиксирована ДЕЙСТВУЮЩАЯ на кассе ставка НДС.

Настройки в R-Keeper V7.

Для создания ставки НДС 20% необходимо:

- В пункте «*Деньги*» выберите словарь «*Налоги*» (см. Рис. 1).

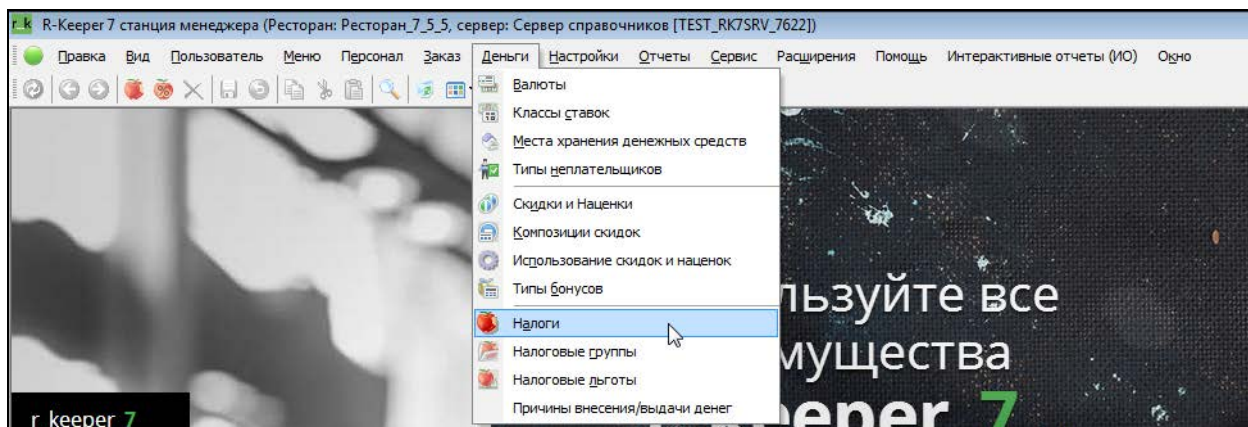


Рис. 1

- Выделите группу «НДС». Добавьте в список «Налоговые ставки» новую налоговую ставку 20%. Для этого из контекстного меню выберите операцию «Новая налоговая ставка» (см. Рис. 2).

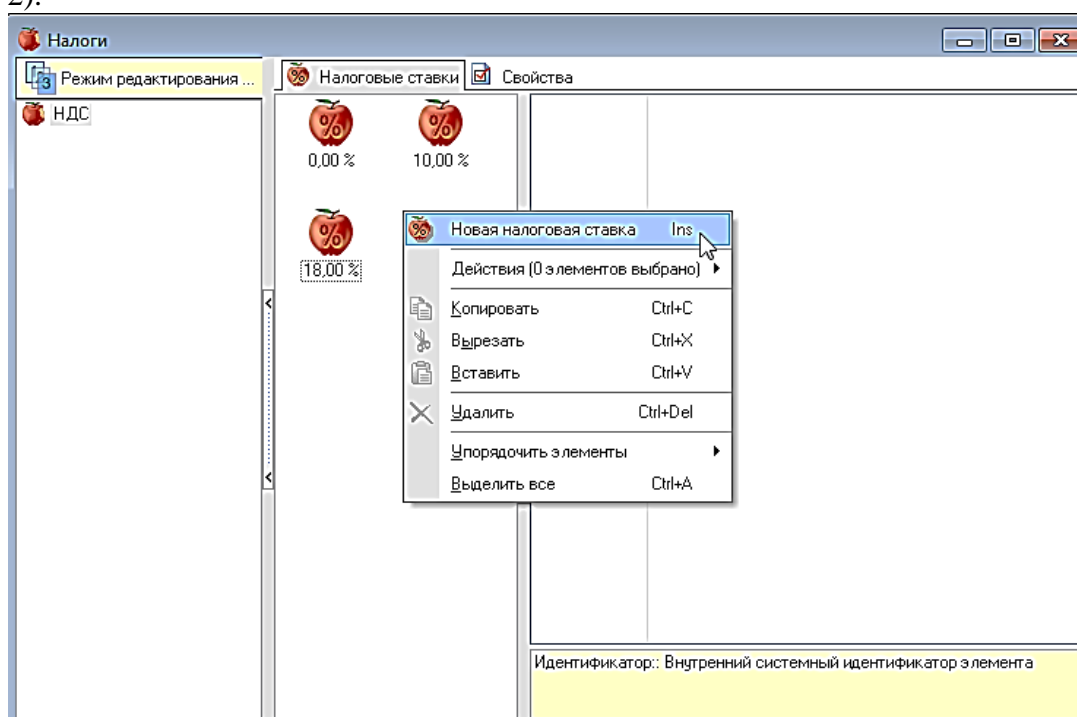


Рис. 2

- В пункте «Главное», в параметре «Ставка» укажите размер ставки - 20% (см. Рис. 3).

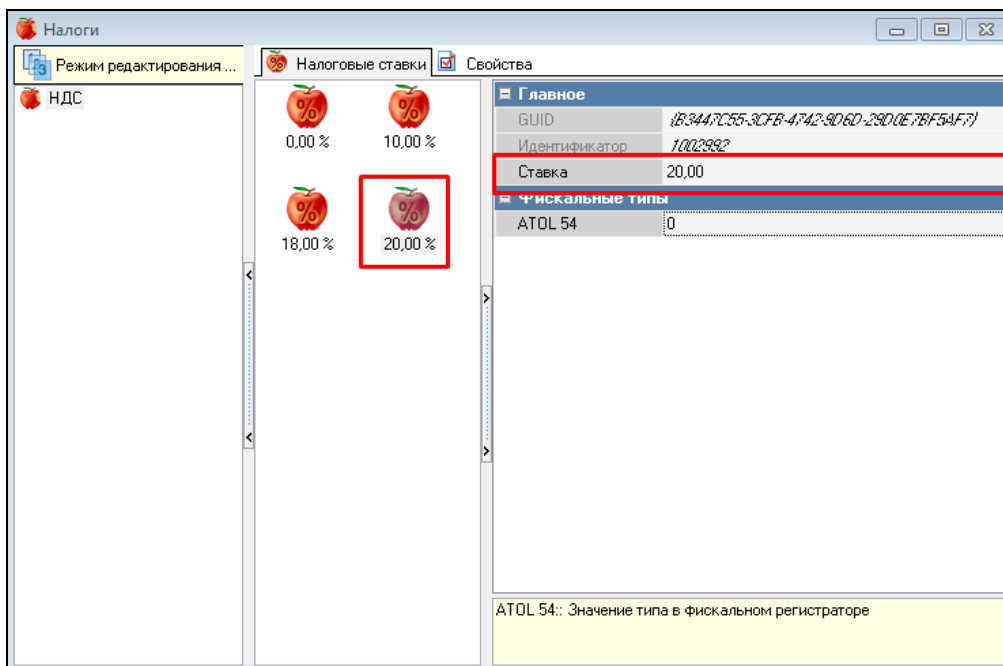


Рис. 3

- В пункте «**Фискальные типы**», для каждого фискального регистратора установите для параметра те же значения индексов, что у ставки 18% (см. Рис. 4).

Внимание!!! Для новых прошивок фискальных регистраторов в R-Keerer V7 все индексы поддерживаются. Но все детали лучше уточнять у технической поддержки.

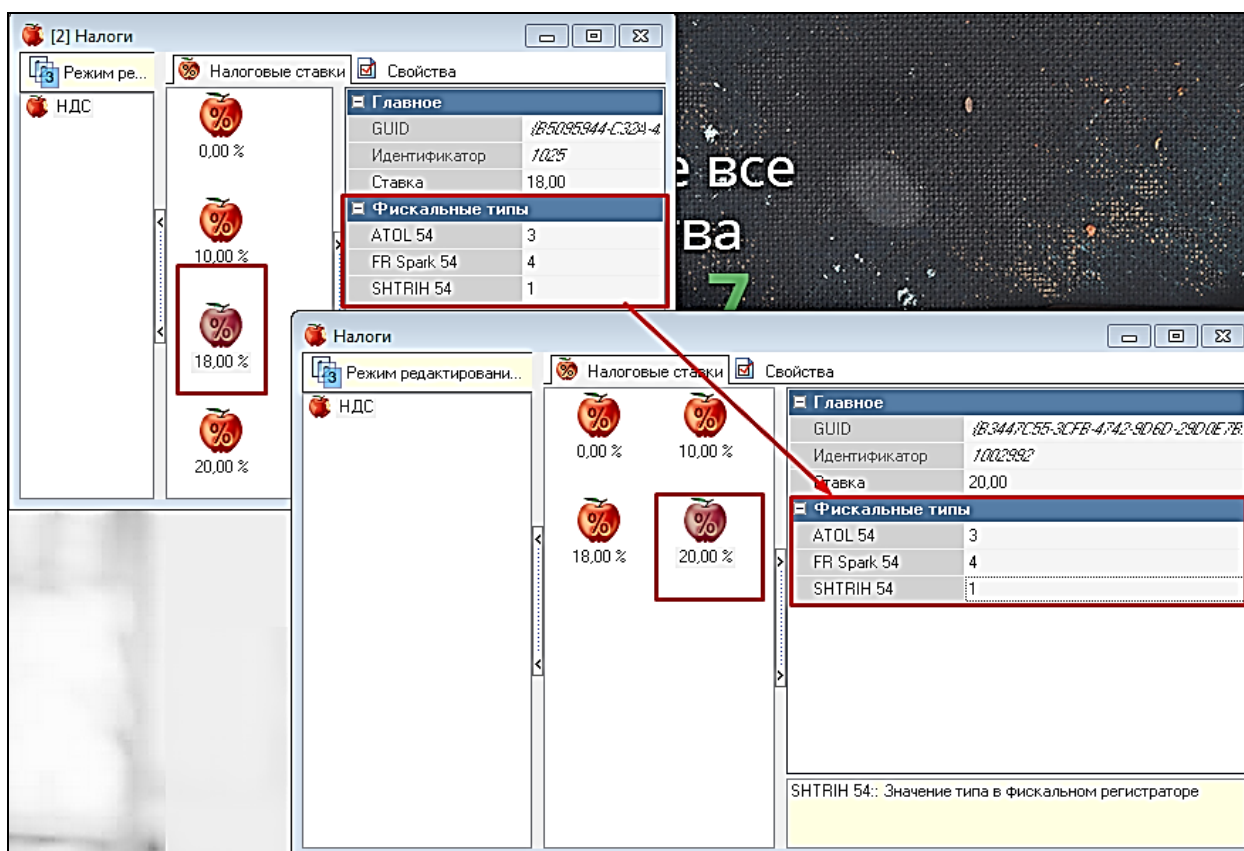


Рис. 4

- В пункте «**Деньги**» выберите словарь «**Налоговые группы**» (см. Рис. 5).

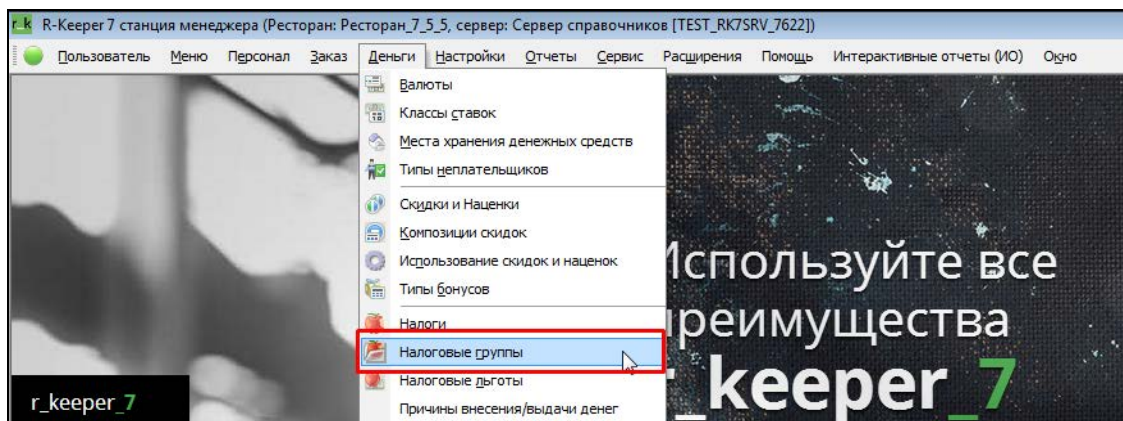


Рис. 5

- Далее в налоговых группах необходимо заменить используемую ставку НДС 18% на новую ставку НДС 20%.
Для этого в налоговой группе «НДС 18%» для налоговых политик заменить ставку 18% на 20%.

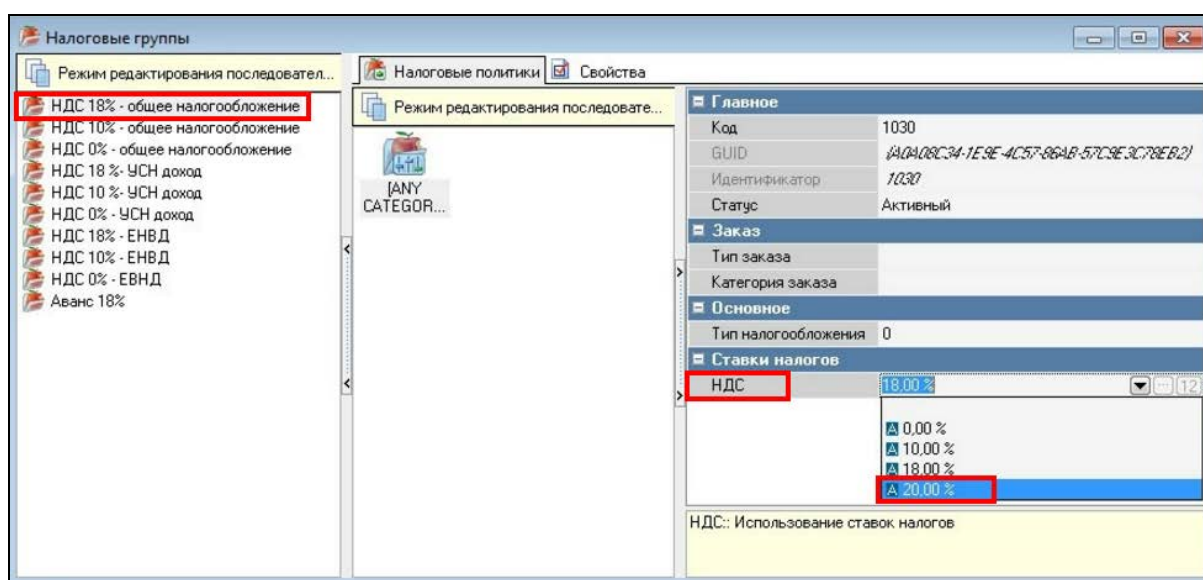


Рис. 6

Если в одной налоговой группе настроено несколько налоговых политик (при использовании «Категорий заказа» и «Типов заказа»), то для каждой налоговой политики необходимо заменить ставку НДС с 18% на 20%.

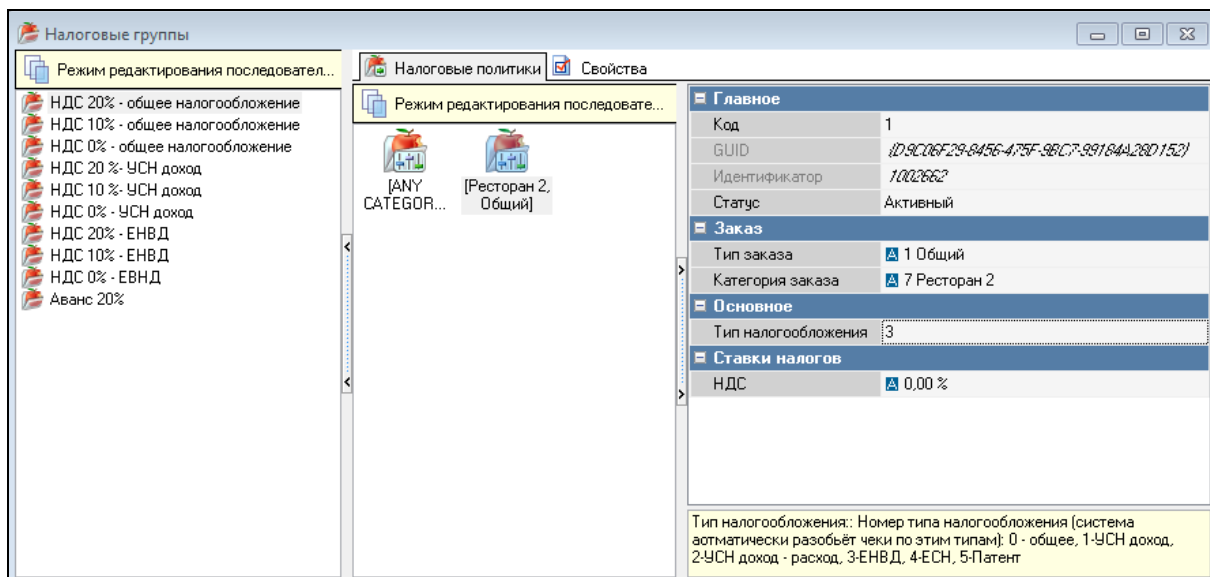


Рис. 7

Если используется несколько налоговых политик, то заменить налоговую ставку нужно для каждой налоговой политики, у которой используется налоговая ставка 18%.

Обязательна замена ставки на 20% для группы «Аванс 18%» (см.Рис. 8).

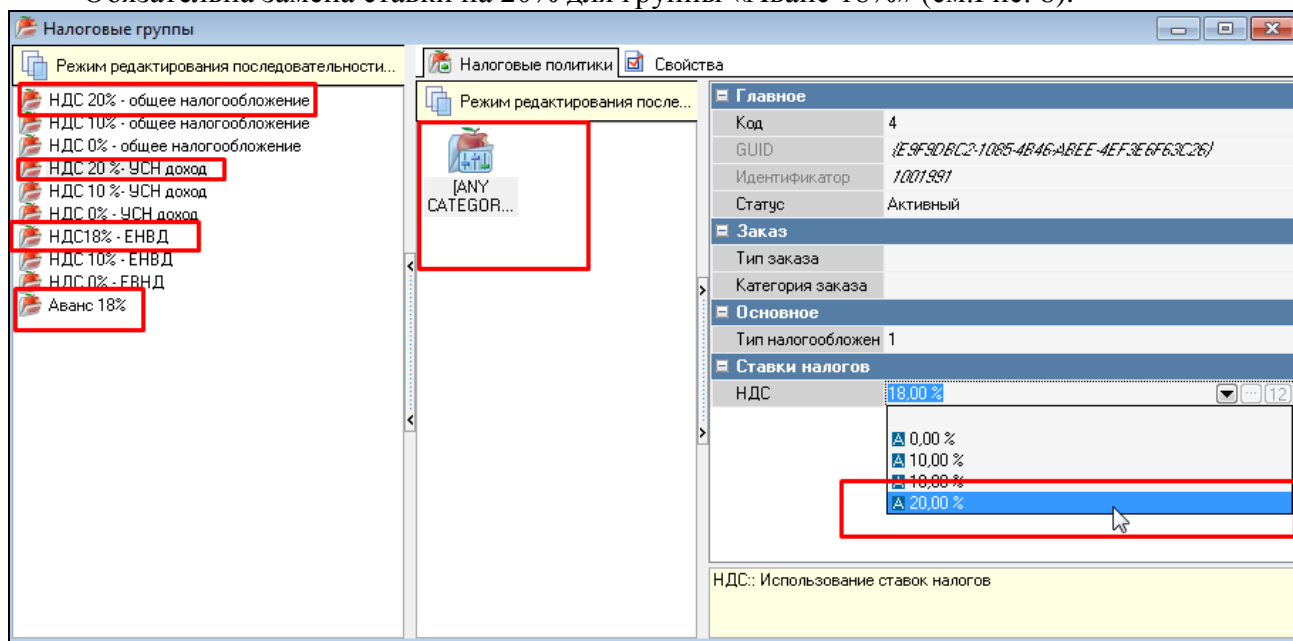


Рис. 8

Внимание!!! Операцию необходимо повторить для всех налоговых групп, использовавших ранее ставку НДС 18%.

- В свойствах Налоговой группы рекомендуется переименовать ее название в пункте «Главное» (см. Рис. 9).

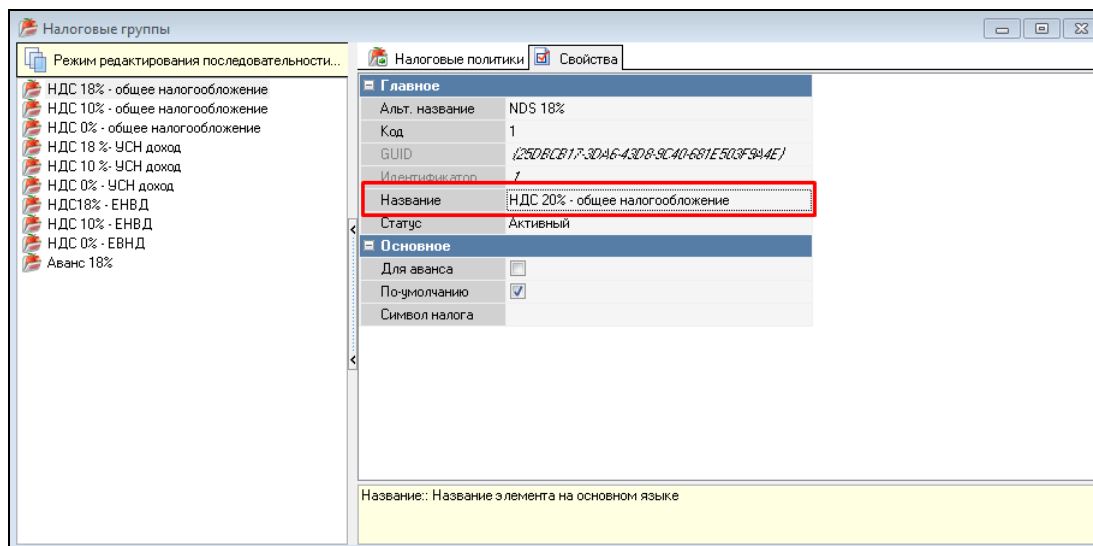


Рис. 9

После этих операций для всех налоговых групп, использующих ставку НДС 18%, произойдет изменение на ставку 20%.

Дополнение к Федеральному закону от 03.08.2018 № 303-ФЗ (см. ниже) позволяет:

1. Отсрочить переход **оформления чеков на ФР** с 20% НДС до 1 марта 2019. При этом для расчетов и отчетности должна использоваться с 01.01.2019 ставка НДС 20%.
2. При возврате с 01.01.2019 товаров, как принятых, так и не принятых на учет покупателями, продавцу рекомендуется выставлять корректировочные счета-фактуры на стоимость товаров, возвращенных покупателем.

Т.к при использовании ФР все товары и авансы до 2019 имеют в фискальных чеках ставку НДС 18%, а после 01.01.2019 года ставку НДС 20%.

**МИНФИН РОССИИ
ФЕДЕРАЛЬНАЯ
НАЛОГОВАЯ СЛУЖБА
(ФНС России)**

ЗАМЕСТИТЕЛЬ РУКОВОДИТЕЛЯ
Неглинная, 23, Москва, 127381
Телефон: (495) 913-00-09; Teleфакс: (495) 913-00-05;
www.nalog.ru

**Управления Федеральной налоговой
службы по субъектам Российской
Федерации**

13.12.2018 № **ЕД-4-20/24234@**

На № _____

Об изменении налоговой ставки НДС
с 1 января 2019 года

Федеральная налоговая служба в связи с принятием Федерального закона от 03.08.2018 № 303-ФЗ «О внесении изменений в отдельные законодательные акты Российской Федерации о налогах и сборах», а также в дополнение к ранее направленному письму ФНС России от 03.10.2018 № ЕД-4-20/19309@ сообщает следующее.

Статьей 47 Федерального закона от 22.05.2003 № 54-ФЗ «О применении контрольно-кассовой техники при осуществлении расчетов в Российской Федерации» утверждены

обязательные реквизиты кассового чека и бланка строгой отчетности, к числу которых также относится налоговая ставка по налогу на добавленную стоимость (далее – НДС).

Частью 4 статьи 14.5 Кодекса Российской Федерации об административных правонарушениях (далее – КоАП РФ) устанавливается административная ответственность, в том числе, за применение контрольно-кассовой техники (далее – ККТ) с нарушением установленных законодательством Российской Федерации о применении контрольно-кассовой техники порядка и условий ее применения.

Указание в кассовом чеке неверной ставки и суммы НДС при отражении полной суммы расчета образует состав административного правонарушения, ответственность за которое предусмотрена частью 4 статьи 14.5 КоАП РФ.

При этом согласно части 1 статьи 2.1 КоАП РФ административным правонарушением признается противоправное, виновное действие (бездействие) физического или юридического лица, за которое КоАП РФ или законами субъектов Российской Федерации об административных правонарушениях установлена административная ответственность.

В соответствии с частями 1 и 4 статьи 1.5 КоАП РФ лицо подлежит административной ответственности только за те административные правонарушения, в отношении которых установлена его вина. Неустранимые сомнения в виновности лица, привлекаемого к административной ответственности, толкуются в пользу этого лица.

Таким образом, отсутствием вины может считаться применение пользователями после 01.01.2019 ККТ с необновленным программным обеспечением в части указания ставки НДС 20% (20/120) и (или) расчета суммы по ставке НДС 20% (20/120) до момента соответствующего обновления при условии, что такое обновление будет произведено в разумный срок и последующее формирование налоговой отчетности за налоговый период будет произведено с расчетом действующей ставки НДС и в соответствии с порядком, указанным в письме ФНС России от 23.10.2018 № СД-4-3/20667@.

Кроме этого, в случае если сведения о расчетах формируются из учетной системы пользователя по ставке НДС 20% (20/120) при сохранении отражения на кассовом чеке тега 1199 «ставка НДС» со значениями «НДС 18%» или «НДС 18/118%», тега 1200 «сумма НДС за предмет расчета», тега 1102 «сумма НДС чека по ставке 18%» и (или) тега 1106 «сумма НДС чека по расч. ставке 18/118», до соответствующего обновления программного обеспечения ККТ пользователя в разумные сроки, такие действия не будут являться нарушением законодательства Российской Федерации о применении контрольно-кассовой техники.

Также сообщается, что по имеющейся у ФНС России информации, предоставленной профессиональными участниками рынка (производителями ККТ, программного обеспечения, центрами технического обслуживания и т.д.) и крупнейшими пользователями ККТ, максимальный срок обновления программного обеспечения в разумные сроки парка ККТ при предпринимаемых действиях со стороны самого пользователя не выходит за пределы первого налогового периода по НДС в 2019 году. Следовательно, необновление программного обеспечения ККТ в части указания и (или) расчета ставки НДС 20% (20/120) после указанного срока могут свидетельствовать о бездействии пользователя либо принятия таким пользователем недостаточных мер по соблюдению требований законодательства Российской Федерации о применении контрольно-кассовой техники.

В случае обновления программного обеспечения в части указания и расчета ставки НДС 20% в отношении расчетов, осуществленных до 01.01.2019 по ставке НДС 18%, также необходимо произвести аналогичные корректировки при возврате с 01.01.2019 товаров, работ, услуг, реализованных до 01.01.2019, зачете с 01.01.2019 полученных до 01.01.2019 авансов, применении с 01.01.2019 кассовых чеков коррекции (бланков строгой отчетности коррекции), что также будет свидетельствовать об отсутствии вины пользователя.

ФНС России также обращает внимание, что, учитывая положения пунктов 5 и 13 статьи 171, пунктов 4 и 10 статьи 172 Налогового кодекса Российской Федерации, при возврате с 01.01.2019 всей партии (либо части) товаров, как принятых, так и не принятых на учет покупателями, продавцу рекомендуется выставлять корректировочные счета-фактуры на стоимость товаров, возвращенных покупателем, независимо от периода отгрузки товаров, то есть до 01.01.2019 или с указанной даты. При этом, если в графе 7 счета-фактуры, к которому составлен

корректировочный счет-фактура, указана налоговая ставка 18 процентов, то в графе 7 корректировочного счета-фактуры также указывается налоговая ставка 18 процентов. Таким образом, при наличии технической возможности, в том числе используемого программного продукта, в целях исполнения требований законодательства Российской Федерации о налогах и сборах после 01.01.2019 3 допускается указание в кассовом чеке (бланке строгой отчетности) ставки НДС 18% (18/118) по операциям возврата товаров, работы, услуги, реализованных до 01.01.2019, зачета полученных до 01.01.2019 авансов, кассовых чеков коррекции (бланков строгой отчетности коррекции) в отношении расчетов до 01.01.2019.

Доведите настоящее письмо до нижестоящих налоговых органов, а также до налогоплательщиков.

Действительный государственный советник
Российской Федерации 2 класса

Д.В. Егоров